



Innkalling for Helse-, omsorg og velferd (HOV)

Møte dato: 22.04.2021
Møtested: Bygdestua, 2850 Lena
Møtetid: Kl. 09:00

Merk:

- Forfall meldes til politiker@ototen.no
- Forfall for deler av møtet skal også meldes!
- Varamedlemmer møter etter nærmere avtale.

Saknr.	Sakstittel
008/21	Godkjenning av innkalling
009/21	Godkjenning av sakslista
010/21	Godkjenning av protokoll
011/21	Orienteringssaker <ol style="list-style-type: none">1. Hjemmetjenesten v/enhetsleder hjemmetjenesten2. Status Fjellvoll v/enhetsleder Øivinn Sandvold3. Tilsynssak Vestbygda bofellesskap v/enhetsleder Morten Wiklund4. Høring barnehage- og skolestruktur
012/21	Etablering av helsefellesskap i Innlandet
013/21	Åpen post

Lena, den 14.04.2021

Arve Morten Granum
utvalgsleder



Østre Toten
kommune

Sakspapir

Saksgang – styrer, råd og utvalg	Møtedato	Saksnr.
Utvalg for Helse-, omsorg og velferd (HOV)	22.04.2021	008/21

Avgjøres av: Utvalg for Helse-, omsorg og velferd (HOV)	Journal-ID:
Saksbehandler: Mari Anne Frydenberg	Arkiv:

Godkjenning av innkalling

Kommunedirektørens forslag til vedtak:

Innkallingen til møtet godkjennes.



Østre Toten
kommune

Sakspapir

Saksgang – styrer, råd og utvalg	Møtedato	Saksnr.
Utvalg for Helse-, omsorg og velferd (HOV)	22.04.2021	009/21

Avgjøres av: Utvalg for Helse-, omsorg og velferd (HOV)	Journal-ID:
Saksbehandler: Mari Anne Frydenberg	Arkiv:

Godkjenning av sakslista

Kommunedirektørens forslag til vedtak:

Sakslista til møtet godkjennes.

Østre Toten kommune

Sakspapir

Saksgang - styrer, råd og utvalg:	Møtedato	Saknr.
Utvalg for helse-, omsorg og velferd (HOV)	22.04.2021	010/21

Avgjøres av: Utvalg for helse-, omsorg og velferd (HOV)	Journal-ID:
Saksbehandler: Mari Anne Frydenberg	Arkiv:

Godkjenning av protokoll

Vedlegg:

Nr:	Tittel
	Protokoll – Utvalg for samfunnsutvikling 18.02.2021

Kommunedirektørens forslag til vedtak:

1. Møteprotokoll fra forrige møte godkjennes.



Møteprotokoll for Helse-, Omsorg og Velferd (HOV)

Møtedato: 18.02.2021
Møtested: Skreiasalen
Møtetid: 09:00-11:50

Medlemmer:	Parti	Forfall	Varamedlem
Arve Morten Granum	H		
Lars Bjerke	AP		
Venke Fossumstuen	AP	X	Ingen vara
Ane Dyste Dewisme	SP		
Hilde Marie Gaardløs	SP	X	Lise Røise (SP)
Roger Høiberg	FrP		
Jørn Grøtberg	SV		

Fra administrasjon:

Navn	Stilling
Ørjan Gangnes	NAV-leder
Bent Olav Engesveen	ass. kommunalsjef
Lisbet Kjønixen	kommunalsjef

Merknader:

Møteleder:

Andre som møtte:

Ulevert i møte:

Orientering:

Sp. Mål/Interpellasjon:

Befaring:

Diverse:



001/21: Godkjenning av innkalling

Kommunedirektørens forslag til vedtak:

1. Innkallingen til møtet godkjennes.

18.02.2021 Helse-, Omsorg og Velferd (HOV)

Behandling i møte:

Avstemning:

Kommunedirektørens forslag til vedtak ble enstemmig vedtatt.

HOV-001/21 Vedtak:

1. Innkallingen til møtet godkjennes.
-

002/21: Godkjenning av sakslista

Kommunedirektørens forslag til vedtak:

1. Sakslista til møtet godkjennes.

18.02.2021 Helse-, Omsorg og Velferd (HOV)

Behandling i møte:

Avstemning:

Kommunedirektørens forslag til vedtak ble enstemmig vedtatt.

HOV-002/21 Vedtak:

1. Sakslista til møtet godkjennes.
-



003/21: Godkjenning av protokoll

Kommunedirektørens forslag til vedtak:

1. Protokollen fra forrige møtet godkjennes.

18.02.2021 Helse-, Omsorg og Velferd (HOV)

Behandling i møte:

Avstemning:

Kommunedirektørens forslag til vedtak ble enstemmig vedtatt.

HOV-003/21 Vedtak:

1. Protokollen fra forrige møtet godkjennes.
-

004/21: Orienteringssaker

Kommunedirektørens forslag til vedtak:

1. Sakene tas til orientering.

18.02.2021 Helse-, Omsorg og Velferd (HOV)

Behandling i møte:

Avstemning:

Kommunedirektørens forslag til vedtak ble enstemmig vedtatt

HOV-004/21 Vedtak:

1. Sakene tas til orientering.



005/21: Oppfølging av budsjettvedtaket for Fjellvoll

Kommunedirektørens forslag til vedtak:

Alternativ 1

1. Driften omlægges gradvis når ansatte eventuelt slutter gjennom 2021 og ved ledighet i boligene på Fjellvoll.
2. Hjemmetjenesten introduseres gradvis og først for nye beboere. Gjenstående nedbemanningsbehov gjennomføres per 1.3.2022.
3. Eventuell flytting av beboere skal være basert på frivillighet og behovet til den enkelte.
4. Gjentatt omplassering skal tas inn som et særlig hensyn ved nedbemanningen.
5. Økonomiske konsekvenser på 5 millioner kroner i 2021 dekkes av disposisjonsfond

Alternativ 2

1. Driften opprettholdes uendret gjennom hele 2021.
2. Nedbemanningen gjennomføres fra 1.3.2022 og driftsformen endres fra samme tidspunkt.
3. Økonomiske konsekvenser på 6,8 millioner kroner i 2021 og 1,2 millioner kroner i 2022 dekkes av disposisjonsfond

18.02.2021 Helse-, Omsorg og Velferd (HOV)

Behandling i møte:

Fellesforslag fra FrP, H og SP:

Tilleggsforslag til nytt punkt tre i forslag til vedtak i alternativ 2: Eventuell flytting av beboere skal være basert på frivillighet og behovet til den enkelte.

Punkt tre i kommunedirektørens forslag til vedtak blir punkt fire i nytt forslag til vedtak.

Fellesforslag fra SV og AP:

1. Driften på Fjellvoll opprettholdes uendret.
2. Driften endres når alternative boformer for eldre er etablert.
3. Økonomiske konsekvenser inndeckes for 2021 av disposisjonsfond. Videre inndecking følges opp i budsjettarbeidet.



Avstemning:

Fellesforslaget fra SV og AP ble satt opp mot kommunedirektørens forslag.

Forslaget fikk to stemmer og falt.

Kommunedirektørens forslag alternativ 2 ble satt opp mot fellesforslaget fra H, FrP og SP.

Kommunedirektørens forslag fikk ingen stemmer og falt.

Fellesforslaget fikk fire stemmer og ble vedtatt.

HOV-005/21 Vedtak:

1. Driften opprettholdes uendret gjennom hele 2021.
2. Nedbemanningen gjennomføres fra 1.3.2022 og driftsformen endres fra samme tidspunkt.
3. Eventuell flytting av beboere skal være basert på frivillighet og behovet til den enkelte.
4. Økonomiske konsekvenser på 6,8 millioner kroner i 2021 og 1,2 millioner kroner i 2022 dekkes av disposisjonsfond

006/21: Boligutvikling for eldre

Kommunedirektørens forslag til vedtak:

1. Prinsippene for framtidig boligutvikling for eldre vedtas som beskrevet i saken.
 - a. Analysene som følger saken, legges til grunn for vurderinger rundt dimensjonering og innretning av framtidig behov for botilbud for eldre
2. Frem til 2050 skal behov for heldøgns omsorgstilbud løses på Lena.
3. "Totenbolig 3.0" vedtas som foretrukket alternativ.
 - a. Kommunedirektøren gis i oppdrag å utrede videre det foretrukne boligkonseptet og vurdere ulike tomtealternativer.
 - b. Eierform og Husbankens virkemidler vurderes i konseptfasen
4. Kapp og Balke bo- og servicesenter selges med nødvendige føringer.
 - a. Salget gjennomføres med nødvendige føringer for å sikre framtidig boligbehov i kommunen
 - b. Kommunedirektøren gis fullmakt til å forestå salget/gis i oppdrag å jobbe fram konkrete løsninger for salg, herunder sikre lokaler for Kapp legesenter
5. Driften for heldøgns omsorg avvikles ved Fjellvoll
 - a. Kommunedirektøren gis i oppdrag å planlegge den videre prosessen



- b. Det fremmes en egen sak om et mer eksakt tidspunkt for avvikling av heldøgnsdriften ved Fjellvoll

18.02.2021 Helse-, Omsorg og Velferd (HOV)

Behandling i møte:

Fellesforslag fra H, FrP og SP til nytt punkt 2 i kommunedirektørens forslag til vedtak:
I første omgang skal behov for heldøgns omsorgstilbud løses på Lena.

Fellesforslag fra Sv og AP:

1. Prinsippene for framtidig boligutvikling vedtas som beskrevet i saken. Analysene som følger saken legges til grunn for vurderingene rundt dimensjonering og innretning av framtidig behov for botilbud for eldre, men tilpasses bruk av eksisterende bolig og totemasse.
2. Fram til 2050 skal, behov for offentlig heldøgns omsorgsbehov, om mulig løses på Lena, men bibehold av egen boligmasse gir større mulighet er for fleksibel bruk av alle tettsteder etter som behovet oppstår.
3. Ideer i «Totenbolig 3.0» benyttes som utgangspunkt ved vurdering av boligbehov, men tilpasses bruk av egen boligmasse og egne tomtearealer.
4. Kapp og Balke BSS beholdes med en form for offentlig eie, eventuelt i samarbeid med Boligstiftelsen, ideelle organisasjoner. Lokaler for Kapp legesenter skal sikres.
5. Utvalg for helse, omsorg og velferd ber kommunen utarbeide informasjon som formidles klart og presist til eldre om hva som forventes av mer personlig ansvar fra den enkelte m.h.t bolig for siste livsfase.
6. Utvalg for helse, omsorg og velferd ber kommunen opprette en rådgivningstjeneste som tilbud for alle eldre fra 75 -senest fylte 80 år m.h.t tilrettelegging i egen bolig (eiet eller leiet pr dato) for å kunne bo lengst mulig hjemme og gi råd om hva som finnes av kommunale og andre tilbud m.h.t praktiske hjelpetjenester (gratis eller betalte tjenester) som kan være nødvendig for å kunne bo i eget hjem livet ut.

Avstemning:

Det ble stemt over fellesforslaget til H, FrP og SP om nytt punkt 2.
Forslaget fikk fire stemmer og ble vedtatt.

Fellesforslaget fra SV og AP ble satt opp mot fellesforslaget fra H, Sp og FrP.
Fikk to stemmer (SV og AP) og falt.



HOV-006/21 Vedtak:

1. Prinsippene for framtidig boligutvikling for eldre vedtas som beskrevet i saken.
 - a) Analysene som følger saken, legges til grunn for vurderinger rundt dimensjonering og innretning av framtidig behov for botilbud for eldre
2. I første omgang skal behov for heldøgns omsorgstilbud løses på Lena.
3. "Totenbolig 3.0" vedtas som foretrukket alternativ.
 - a) Kommunedirektøren gis i oppdrag å utrede videre det foretrukne boligkonseptet og vurdere ulike tomtealternativer.
 - b) Eierform og Husbankens virkemidler vurderes i konseptfasen
4. Kapp og Balke bo- og servicesenter selges med nødvendige føringer.
 - a) Salget gjennomføres med nødvendige føringer for å sikre framtidig boligbehov i kommunen.
 - b) Kommunedirektørens gis fullmakt til å forestå salget/gis i oppdrag å jobbe fram konkrete løsninger for salg, herunder sikre lokaler for Kapp legesenter
5. Driften for heldøgns omsorg avvikles ved Fjellvoll.
 - a) Kommunedirektøren gis i oppdrag å planlegge den videre prosessen
 - b) Det fremmes en egen sak om et mer eksakt tidspunkt for avvikling av heldøgnsdriften ved Fjellvoll.

007/21: Åpen post

18.02.2021 Helse-, Omsorg og Velferd (HOV)

Behandling i møte:

Kommunalsjef Lisbet Kjøniksen redegjorde kort om sak vedrørende sykehusstruktur som kommer til behandling i kommunestyret 24.02.21.

Neste utvalgsmøte ønsker utvalget en orientering fra hjemmetjenesten. Utvalget ønsker å følge situasjonen ved Fjellvoll fremover og ber om status i utvalgsmøtene fremover.



Sakspapir

Saksgang – styrer, råd og utvalg	Møtedato	Saksnr.
Utvalg for Helse-, omsorg og velferd (HOV)	22.04.2021	011/21

Avgjøres av: Utvalg for Helse-, omsorg og velferd (HOV)	Journal-ID:
Saksbehandler: Mari Anne Frydenberg	Arkiv:

Orienteringssaker

Kommunedirektørens forslag til vedtak:

Saken tas til orientering.

Saker:

1. Hjemmetjenesten v/enhetsleder hjemmetjenesten
2. Status Fjellvoll v/enhetsleder Øivinn Sandvold
3. Tilsynssak Vestbygda bofellesskap v/enhetsleder Morten Wiklund
4. Høring barnehage- og skolestruktur

Østre Toten kommune

Sakspapir

Saksgang – styrer, råd og utvalg	Møtedato	Saksnr.
Utvalg for Barn- oppvekst og opplæring	19.04.2021	011/21

Avgjøres av:	BOO-utvalget	Journal-ID:	Legger inn i systemet når WebSak er oppe igjen.
Saksbehandler:	Anne Grethe Hole-Stenerud	Arkiv:	Politisk sekretariat setter inn saksnr.

Høring om barnehage- og skolestruktur i Østre Toten kommune

Vedlegg:

Forslag til høringsbrev med hørings spørsmål

Høringsdokument, rapport fra Agenda Kaupang [rapport-1021360-ostre-toten-skole-og-barnehage-180321.pdf](https://www.ostre-toten.kommune.no/rapport-1021360-ostre-toten-skole-og-barnehage-180321.pdf) ([ostre-toten.kommune.no](https://www.ostre-toten.kommune.no))

Andre saksdokumenter (ikke vedlagt):

Sak om mandat for utviklingsarbeidet Oppvekst 2040, vedtatt i kommunestyret i sak 062/18

Kommunedirektørens forslag til vedtak:

1. BOO-utvalget vedtar å sende høringsbrev, med rapport fra Agenda Kaupang som underlagsdokument, på høring.
2. Høringsbrev sendes til relevante høringsinstanser som nevnt i saken og det legges til rette for åpen høring på kommunens nettside.
3. Høringsperioden er fra og med 26. april til og med 12. mai.

Ingress:

Det har de siste åra vært flere initiativ for å sette i gang arbeidet med endring av barnehage- og skolestrukturen i kommunen. Da mandatet for utviklingsarbeidet Oppvekst 2040 ble vurdering av barnehage- og skolestruktur beskrevet inn under arbeidets del 2. Utviklingsarbeidet ble startet opp i november 2019. I september 2020 ble arbeidet med barnehage- og skolestruktur satt i gang. Det er utarbeidet en rapport som beskriver dagens struktur, dagens struktur endret til dagens standard og krav, og som også kommer med forslag til alternative løsninger for barnehage- og skolestrukturen. Det er nå ønskelig å legge rapport og alternativer ut på høring. Høringsinnspill i tidlig fase vil være nyttige i den videre saksforberedelsen av en prinsipp sak om i hvilken retning kommunen skal gå med sin barnehage- og skolestruktur framover, for å ha en robust og solid struktur for framtida.

Endring av struktur innebærer stort engasjement i lokalsamfunn. For å kunne høre så mange stemmer som mulig legges det opp til en bred og tilgjengelig høring.

Saksopplysninger:

Bakgrunn for saken

I strategisaken i 2017 ble Oppvekst 2040 satt på dagsordenen med et politisk ønske og mål om å bli «Norges beste oppvekstkommune». I Handlingsprogrammet for 2018-2021 ble Oppvekst 2040 og

behovet for å gå inn i de mer langsiktige utfordringene på oppvekstområdet på ny, omtalt. Behovet for å se på tverrfaglige samhandling ble understreket.

I juni 2019 vedtok kommunestyret mandat for utviklingsarbeidet Oppvekst 2040. Utviklingsarbeidet skulle ta for seg på de kvalitative/innholdsmessige sider av tjenester, men også strukturelle sider som i hvilket omfang og hvor kommunen skal yte tjenester. Barnehage og skolestruktur er naturlig del av dette arbeidet. Første del av utviklingsarbeidet skulle handle om hvilke kvaliteter og hvilket innhold som skal prege oppvekstområdet i planperioden. Arbeidet med å utarbeide strategidokument for Oppvekstområdet ble satt i gang i november 2019. Strategidokumentet ble behandlet i kommunestyret 20. november 2020. Dokumentet ble sendt tilbake for ny behandling i BOO-utvalget, men det ble understreket at påbegynte arbeid med del 2 av Oppvekst 2040, herunder arbeid med barnehage og skolestruktur, skulle fortsette som planlagt.

I del 2 av Oppvekst 2040 handler arbeidet om hvor og hvordan vi yter de kommunale tjenestene framover. Det utarbeides en handlingsdel som henger sammen med strategidokumentet, og det arbeides med forslag til endret og mer effektiv barnehage- og skolestruktur. Faktorer som befolkningsutvikling, økonomi, tilgang på fagfolk og statlige føringer og krav er viktige.

Befolkningen i aldersgruppa 0-15 år er synkende. Kommunens økonomi er under press. Det er gjort grep for å redusere utgiftsnivået og ligger fortsatt innsparingsbehov framover som tilsier behov for å gjøre større endringer. I handlingsprogrammet for 2020 ble det påpekt at det i sektoren lå inne innsparingsbehov som neppe kan løses uten at det gjøres strukturelle endringer i hvor og hvordan tjenestene utføres. Dette er også omtalt i handlingsprogrammet for 2021.

I del 2 av Oppvekst 2040 og arbeidet med barnehage- og skolestruktur som ble startet opp i september 2020, er det nå gjennomført en første utredning. Agenda Kaupang har gjennomført utredningen. Utredningen har gjort en analyse av barnehage- og skolestrukturen og sammenlignet alternative løsninger for å få en mer effektiv barnehage- og skolestruktur. Bredde har vært viktigere enn dybde i analysen. Rapporten tar for seg de kommunale barnehagene, ikke de private. Dette fordi kommunen ikke kan endre strukturen eller legge ned de private barnehagene. Kommunen vil også i framtiden være helt avhengig av de private barnehagene, og kommunen ønsker å ha de private barnehagene som en viktig del av sektoren.

Utredningen som er gjennomført er del av forarbeidet for en prinsippsak om i hvilken retning kommunen videre skal gå med sin barnehage og skolestruktur, som kommer til politisk behandling i mai og juni. Prinsippaksen vil være grunnlag for at kommunen kan begynne arbeidet med bestilling av en konseptvalgutredning som innebærer grundigere utredning av ønsket retning og alternativer.

Utredningen viser et null-alternativ, og to alternativer for barnehagestruktur, og tre alternativer for skolestruktur. Utredningen og alternativer legges nå ut på en bred høring for å få innspill til hva som framover kan være en robust barnehage og skolestruktur i Østre Toten kommune.

Endring av struktur, er omfattende og komplekst, og det vil være behov for å komme tilbake med flere saker til politisk behandling.

Utredningsarbeidet

I denne første og tidlige fasen har kommunen bedt Agenda Kaupang gjøre en utredning av barnehage og skolestrukturen med forslag til endringer av strukturen. Det er bedt om en analyse som omfatter

både elevprognoser, byggenes kapasitet og tilstand til byggene, hvor minst to alternativer til dagens struktur skal sammenlignes etter minst tre dimensjoner:

- Økonomi
- Kvalitet
- Lokalsamfunn

Kommunen ønsker effektive skoler og barnehager. Det vil si skoler og barnehager med høy kvalitet og lave kostnader. Samtidig skal skole- og barnehagestrukturen bidra til utvikling av livskraftige og framtidsrettede lokalsamfunn. Utredningen kan derfor ikke ta utgangspunkt i dagens behov, men ser framover. Langsiktige løsninger er sammenlignet.

Kommunen har ikke selv angitt hvilke konkrete alternative skole- og barnehagestrukturer som skal utredes. Å finne fram til aktuelle alternativer har derfor vært en oppgave i utredningen.

Involvering

Covid-situasjonen og at kommunen har vært utsatt for dataangrep har preget arbeidsprosessene. Det har vært behov for å endre arbeidsmåter og justere tidsplaner. Det er krevende å få gitt tilstrekkelig informasjon og legge til rette for god involvering i lokalsamfunn, politisk og i organisasjonen. For å legge til rette for involvering er det lagt vekt på åpne prosesser. Det har vært orienteringer og møter fortløpende, og rapporter er lagt ut på kommunens hjemmeside fortløpende.

I arbeidsprosessen i utredningsfasen har mange deltatt. I første del av arbeidet hvor en første kartleggingsrapport som beskriver dagens struktur løftet til å innfri dagens krav og standard, et nullalternativ. I andre del er det gjort en analyse av ulike alternative løsninger.

Agenda Kaupang har i utredningsarbeidet lagt til rette for en prosess med deltakelse fra mange i kommunen. Dette har også vært hensikten fra kommunen som oppdragsgiver, og det er derfor lagt til rette for ytterligere deltakelse og involvering enn det som lå i prosessen i utgangspunktet.

I prosessen har det vært en fast prosjektgruppe. I prosjektgruppen har kommunen deltatt med skolesjef, barnehagesjef, økonomikonsulent, rådgiver fra HR, renholdsleder, eiendomssjef, hovedtillitsvalgt for Utdanningsforbundet, hovedtillitsvalgt for Fagforbundet og kommunalsjef.

I tillegg har det vært samarbeid mellom Agenda Kaupang og kontaktpersoner i kommunen vedrørende skoleskys, befolkningsprognoser, eiendom og bygg, arealplanlegging.

Det er også gjennomført intervjuer med to lærere og rektorer, to barnehagelærere og to styrere. Det er gjennomført befaringer på utvalgte barnehager og skoler, og gjennomført to arbeidsgruppedager. I arbeidsgruppene har det deltatt to rektorer, to styrere, representanter fra planavdelingen, i tillegg til prosjektgruppen. Det er også gjennomført møter med arbeidsgruppen som intern forberedelse til disse dagene.

Det er orientert om status og framdrift i arbeidet fortløpende i ulike fora i kommunen. Ungdomsrådet, kommunalt foreldreutvalg, kontaktforum og AMU på overordnet nivå, medbestemmelsesmøte og AMU på sektornivå og på enhetsnivå, i styremøter og skoleledermøter. BOO-utvalg og kommunestyret har fått orienteringer underveis. Det er også lagt opp til prosess i elevråd, i Ungdomsråd, og i FAU og SU i barnehage og skolene i høringsperioden.

Utredningsarbeidet har munnet ut i en rapport fra Agenda Kaupang. Det ble orientert om prosess og rapport i BOO-utvalget hvor også kommunestyrets medlemmer var invitert, den 22. mars.

Møtet ble også streamet og utredningen ligger ute på kommunens hjemmeside. Tidligere er det orientert om første del av rapporten, faktagrunnlag med beskrivelse av dagens situasjon og alternativ null, i kommunestyret 18. november 2020.

Innhold i høringen

Agenda Kaupang har i sin rapport sammenlignet langsiktige løsninger på kommunens problemer. Det er sett 20 år fram i tid. Det er sammenlignet alternative løsninger når det gjelder kostnader, kvalitet, skoleskys og betydning for lokalsamfunnene. Det er alternativene i rapporten som nå legges ut på høring. Dette innebærer at det vil være mulig å mene noe om alle foreslåtte alternativer og også om alternativ null. Tanken er at en bred høring i tidlig fase vil gi gode innspill til prinsippsak om videre retning, som skal legges fram for politisk behandling i juni.

Kommunen er i høringen spesielt opptatt av å få tilbakemelding på mulige fordeler og ulemper ved alternativene som er beskrevet i rapporten med tanke på en solid og robust barnehage- og skolestruktur som kan stå seg over tid i Østre Toten kommune. Høringsinstansen får anledning til å kommentere alle alternativer ut fra enig/uenig/ingen mening og begrunne sitt syn.

For barnehage oppfordres høringsinstansen til å kommentere med vekt på følgende punkter:

- Barns læring og sosiale utvikling og opplevelse av inkludering, og tilhørighet i barnehagemiljøet.
- Det pedagogiske tilbudet
- Barnehagens ansatte – kravet til riktig og tilstrekkelig kompetanse
- Barnefamilier
- Lokalsamfunnet
- Annet

For skole oppfordres høringsinstansen til å kommentere med vekt på følgende punkter:

- Elevers faglige og sosiale læring og opplevelse av inkludering og tilhørighet i skolemiljøet.
- Det pedagogiske tilbudet
- Lærere og øvrige medarbeidere – kravet til riktig og tilstrekkelig kompetanse
- Barnefamilier
- Lokalsamfunnet
- Annet

Rapporten vedlegges høringsbrevet, og alternativene er oppsummert i høringsbrevet slik at det skal være enkelt å sette seg inn i alternativer og mene noe.

Naturlige høringsinstanser er: elevråd, samarbeidsutvalg (SU) i barnehager og skoler, foreldre og arbeidsutvalg i barnehage og skole (FAU), kommunalt foreldreutvalg (KFU), medarbeidere i barnehage og skole, Ungdomsrådet, frivillige lag og foreninger. Høringen legges også på kommunens nettside slik at den er tilgjengelig for alle.

Rapport og alternativer

I rapporten har Agenda Kaupang samlet data om befolkningsutviklingen, kapasiteten til anleggene og byggenes tilstand. Barnehager og skoler med samme funksjonelle og tekniske tilstand sammenlignes. I rapporten er alle dagens skoler og barnehager oppjustert til moderne standard med samme kapasitet. På denne måten forenkles sammenligningen av alternative løsninger. Når det gjelder

barnehagestruktur, er kostnader, kvalitet og beliggenhet sammenlignet. Nedenfor følger korte avsnitt om alternativene slik de framkommer i rapporten.

Barnehagestruktur

Det er vurdert to alternativer til dagens struktur. Alternativene skal gi mer effektiv barnehagedrift. Større barnehager gir billigere drift og (antakelig) bedre kvalitet på tilbudet. Det er også viktig at barnehagene blir lagt på sentrale steder.

Dagens barnehagestruktur

Alternativ null: Alternativ null er å drive de seks kommunale barnehagene videre som nå. Ved tellingen 15.12.2019 hadde disse barnehagene 439 plasser belagt (barn 0–2 år teller dobbelt). Det var svært få ledige plasser i barnehagene ved tellingen 15.12.2019. Barnetallet ser ut til å synke svakt de neste 20 årene. Kommunen trenger ikke flere barnehageplasser.

Det er betydelige funksjonelle mangler ved barnehagene Vilberg, Nordli og Oliviabakken. Agenda Kaupangs vurdering er at ombygging av disse barnehagene til moderne standard vil koste mer enn nybygg.

Agenda Kaupang foreslår i rapporten å rive disse barnehagene og bygge nye bygg dersom disse barnehagene skal drives videre. Det er ikke nødvendig å gjøre noe med Kapp og Hoffsvangen barnehage. Kolbu bør bygges litt ut. Modernisering av dagens barnehager vil koste 56 millioner kroner. Samlede årlige kostnader ved en modernisert utgave av dagens barnehager anslås til 112 millioner kroner. Det er 2 millioner kroner mer enn netto utgift i 2019.

Alternative forslag til dagens barnehagestruktur

Alternativ 1: Ny barnehage på Nordli

Agenda Kaupang foreslår å rive barnehagen og bygge ny barnehage for 6 avdelinger, altså dobbelt så stor. Barnehagen bygges på et område satt av ved Nordli skole.

Økonomi: Nordli har dyr drift i dag. En ny barnehage antas å få omtrent samme driftskostnad, selv om den blir større.

Kvalitet: En ny og større barnehage vil gi bedre fagmiljø og mer attraktive arbeidsplasser, når den fylles opp.

Beliggenhet: Dagens barnehage ligger ikke lett tilgjengelig. En ny plassering ved Nordli skole vil være en fordel for foreldrene, siden den kommer nærmere skolen. Tomten ved Nordli skole er dessuten større.

Alternativ 2: Ny barnehage på Skreia, erstatter Oliviabakken og Vilberg

Det foreslås å rive barnehagene. Ny barnehage foreslås bygget for inntil 6 avdelinger på tomten til Oliviabakken barnehage.

Økonomi: En større barnehage gir litt lavere driftsutgifter enn de to gamle, selv om kapasiteten økes litt.

Kvaliteten antas å bli bedre i en større barnehage.

Beliggenhet: Dagens barnehage er gunstig plassert i Skreia-området.

Vurdering av alternativene

Ny barnehage på Nordli vil øke kostnadene sammenlignet med alternativ null, mens utvidelse av Oliviabakken/ nedlegging av Vilberg vil redusere kostnadene. Endringene er ikke store. Begge alternativene vil gi bedre kvalitet på tilbudet, siden vi bygger nye og større barnehager med gunstigere plassering enn i dag.

Agenda Kaupang anbefaler begge alternativene.

Dagens skolestruktur

Østre Toten har tilstrekkelig kapasitet i dagens grunnskoler i alle deler av kommunen. Kommunen har en dyr skolestruktur. Skolene er små. Vilberg og Totenviken har lav funksjonalitet. Skolestrukturen er ikke godt tilpasset den etablerte senterstrukturen i kommunen.

Kostnader: Det vil koste 825 millioner kroner å ruste opp dagens skoler til moderne standard med tilstrekkelig elevkapasitet. Tilstandsanalysen konkluderer med at det ikke vil lønne seg å bygge om Totenviken og Vilberg til moderne standard. Det vil lønne seg å rive disse skolene og bygge nytt hvis man vil ha moderne skoleanlegg for elevene i alle deler av kommunen. De andre skolene må bygges om, og noen av dem må utvides. Årlige nettoutgifter til undervisning, skolelokaler, kapitalkostnader og skoleskyss anslås til 253 millioner kroner i alternativ null. Det er 41 millioner kroner mer enn netto utgift i 2019.

Kvalitet: Østre Toten har 7 barneskoler med én klasserække og 2 ungdomsskoler med tre–fire klasserækker. Dette er små skoler.

Skoleskyss: Det er stor andel elever med skoleskyss, på grunn av spredt bosetting. Andelen er omtrent som gjennomsnittet i Norge.

Lokalsamfunn: Det er to tettsteder med senterfunksjoner i kommunen (Lena og Skreia). Kapp er et viktig bosenter. Skolestrukturen er ikke godt tilpasset den etablerte senterstrukturen.

Alternativ 1: Ny ungdomsskole på Lena, erstatter Lena og Skreia

Alternativet er å samle ungdomsskolen i én skole i kommunesenteret Lena. Skolen får ca. 500 elever og seks klasserækker. Det vil antakelig lønne seg å bygge nytt, framfor å bygge om dagens skole. Skolen legges på dagens tomt eller på en annen tomt i Lena sentrum.

Kostnader: Kostnadene endres lite i forhold til to ungdomsskoler. Utgiftene til undervisning blir lavere, men kapitalkostnadene øker i forhold til alternativ null.

Kvalitet: Agenda Kaupang mener at en ungdomsskole med seks klasserækker vil gi grunnlag for bedre skolekvalitet. Det blir lettere å rekruttere kvalifiserte lærere til alle fag. Det blir lettere å tilby et bredt tilbud av valgfag. Det blir et mer variert elevmiljø. Vi viser til kap. 2.6.

Skoleskyss: Det blir 57 flere elever med skoleskyss. Det er en ulempe for folkehelsen.

Lokalsamfunn: En større ungdomsskole på Lena bygger opp under Lena som kommunesentrum. Tapet for Skreia antas å bli lite, spesielt hvis skolebygget fortsetter som skolebygg for barneskolen.

Alternativ 2: Legge ned Vilberg, bygge ut Kolbu, Stange eller Hoffsvangen

Alternativet er å legge ned Vilberg skole og flytte elevene til en av naboskolene. Man kan utvide Kolbu, Stange eller Hoffsvangen. For enkelhets skyld forutsetter vi at Kolbu skole utvides på dagens tomt. Kolbu skole bygges ut fra én til to klasserækker for å kunne ta imot elevene fra Vilberg.

Kostnader: Samlede kostnader blir 3 millioner kroner lavere enn alternativ null. Det blir lavere undervisningsutgifter og færre kvadratmeter skolebygg. Investeringskostnadene blir omtrent som i alternativ null.

Kvalitet: Elevtallet øker til 260–300 elever. Det gir et større fagmiljø ved skolen og et mer variert elevmiljø. Vi viser til kap. 2.6.

Skoleskyss: Det blir omtrent 90 flere elever med skoleskyss. Det er ikke en fordel for folkehelsen.

Lokalsamfunn: Lensbygda mister den lokale barneskolen. Kolbu og Skreia styrkes som sentra i kommunen dersom elevene flyttes dit.

Alternativ 3: Legge ned Vilberg, spre elevene

Alternativet er å legge ned Vilberg uten å bygge ut andre skoler. De 120 elevene spres etter nærskoleprinsippet mellom Stange, Hoffsvangen og Kolbu. Spørsmålet er om dette er mulig, med den kapasiteten skolene har i dag.

Konklusjonen er at dette ikke er mulig. Den samlede kapasiteten ved de tre skolene er ikke stor nok til å ta imot elevene fra Vilberg. Det blir nødvendig å bygge ut én av skolene med en klasserække ekstra. Da er vi tilbake til alternativ 2.

Alternativ 4: Legge ned Totenviken, bygge ut Stange

Alternativet er å legge ned Totenviken skole og flytte elevene til en felles barneskole for sørdelen av kommunen. Man kan utvide Stange skole eller bygge nærmere Skreia sentrum. For enkelhets skyld forutsetter vi at Stange skole utvides på dagens tomt. Stange skole bygges ut fra én til to klasserækker.

Kostnader: Samlede kostnader blir 2 millioner kroner lavere enn alternativ null. Det blir lavere undervisningsutgifter og færre kvadratmeter skolebygg.

Kvalitet: Elevtallet øker til 260–300 elever. Det gir et større fagmiljø ved skolen og et mer variert elevmiljø. Vi viser til kap. 2.6.

Skoleskyss: Det blir 74 flere elever med skoleskyss. Det er ikke en fordel for folkehelsen.

Lokalsamfunn: Totenviken mister den lokale barneskolen. Ingen elever fra Totenviken sokner til Stange. Skreia-området styrkes som lokalt senter i kommunen, dersom en ny skole legges nær Skreia sentrum.

Alternativ 5: Flytte Totenviken og Stange til Skreia

Alternativet er å legge ned Totenviken skole og Stange skole og flytte elevene til Skreia skolebygg. Skreia skole bygges om til barneskole med to klasserækker. Dette er en billigere løsning enn å bygge ny skole på Stange. Skolen får en mer sentral plassering.

Kostnader: Samlede kostnader blir 6 millioner kroner lavere enn alternativ null. Det blir lavere undervisningsutgifter og færre kvadratmeter skolebygg.

Kvalitet: Elevtallet øker til rundt 300 elever. Det gir et større fagmiljø ved skolen og et mer variert elevmiljø. Vi viser til kap. 2.6.

Skoleskyss: Det blir 61 flere elever med skoleskyss. Det er ikke en fordel for folkehelsen.

Lokalsamfunn: Totenviken og Stange mister den lokale barneskolen. Samtidig styrkes Skreia som lokalt senter i kommunen. En del innbyggere i Totenviken har tilknytning til Skreia.

Alternativ 6: Legge ned Nordli, bygge ut Kapp

Alternativet er å legge ned Nordli skole og flytte elevene til Kapp skole. Kapp skole bygges ut fra én til to klasserækker.

Kostnader: Samlede kostnader blir 4 millioner kroner lavere enn alternativ null. Det blir lavere undervisningsutgifter og færre kvadratmeter skolebygg.

Kvalitet: Elevtallet øker til rundt 300 elever. Det gir et større fagmiljø ved skolen og et mer variert elevmiljø. Vi viser til kap. 2.6.

Skoleskyss: Det blir 69 flere elever med skoleskyss. Det er ikke en fordel for folkehelsen.

Lokalsamfunn: Nordli-området mister den lokale barneskolen. Samtidig styrkes Kapp som senter i kommunen. Beboere i Nordlia har antakelig sterkere tilknytning til Gjøvik enn til Kapp eller Lena.

Alternativ 7: Tre barneskoler i Østre Toten

Alternativet er å samle alle elevene i barneskolen i tre barneskoler i Skreia, Kapp og Lena. De tre mest aktuelle tomtene er Skreia ungdomsskole, Kapp skole og Lena ungdomsskole. Vi forutsetter nybygg på alle tre stedene.

Kostnader: Årlige utgifter blir 18 millioner kroner lavere enn dagens skolestruktur. Det blir 6 klasserækker i stedet for syv. Det er mye billigere å modernisere og drifte 3 skoleanlegg enn syv. Hvis man kan gjenbruke Skreia ungdomsskole blir alternativet enda 3 millioner kroner billigere. Dette alternativet er presentert som alternativ 7B i rapporten.

Kvalitet: Skolene får to klasserækker i stedet for én klasserække. Det blir et større fagmiljø ved skolen. Det blir et mer variert elevmiljø.

Skoleskyss: Det blir 300 flere elever med skoleskyss. Det er en ulempe for folkehelsen.

Lokalsamfunn: Mange områder vil miste barneskolen. Det er en ulempe. Tre barneskoler passer ganske godt med den etablerte senterstrukturen. Kapp, Lena og Skreia er de viktigste sentrene i kommunen. Kommunen ønsker også senterutvikling i Kolbu.

Alternativene slik de er vurdert i rapporten

I rapporten vurderes tre barneskoler i Østre Toten som det mest gunstig økonomisk på lang sikt. Gevinsten er opptil 21 millioner kroner i året, sammenlignet med å beholde dagens 7 barneskoler. En felles ungdomsskole på Lena er det alternativet som kan ha størst betydning for kvaliteten i grunnskolen. Det er viktig å få et større ungdomsskolemiljø. Alternativet styrker Lena som kommunesenter.

Alternativene med tre barneskoler og en ungdomsskole vil etter Agenda Kaupangs vurdering være den løsningen som legger best til rette for kvalitetsutvikling og pedagogisk og driftsmessig oppfølging. Dette alternativet bygger samtidig opp under den etablerte senterstrukturen i kommunen. Rapporten peker på at det kan være en fordel på lang sikt.

Alternativene 2–6 kan slås sammen til et alternativ med fire barneskoler i kommunen (Kolbu, Hoffsvangen, Kapp og Stange). Gevinsten for økonomien blir omtrent halvparten av alternativ 7. Skoleanleggene blir ikke like godt utnyttet.

Agenda Kaupang anbefaler alternativ 1 og alternativ 7B i rapporten.

Prosesen videre

- Høringsperiode på rapport og alternativer, 26. april – 12. mai
- Høringsinnspill tas med i saksforberedelse av prinsippsak
- Prinsippsak med beslutning om videre retning for arbeidet med barnehage- og skolestruktur behandles i
 - BOO-utvalget: 31. mai
 - Formannskapet: 9. juni
 - Kommunestyret: 16. juni

Konklusjon

Det er i denne saken gjort rede for bakgrunnen for høringssaken, utredningsarbeidet, innhold i høringen med høringsspørsmål og alternativer i rapporten. Den videre prosessen er også gjort rede for. Kommunedirektør ser det som hensiktsmessig å legge alle alternativer ut på høring og gjennomføre en bred høring i denne fasen. Vedlagte høringsbrev sendes til høringsinstansene nevnt i saken og legges også ut på kommunens hjemmeside, slik at høringsinnspill kan sendes inn der. Høringsinnspill som kommer inn i løpet av høringsperioden 26. april til og med 12. mai, vil være underlag i arbeidet med prinsippaksen som skal behandles i kommunestyret 16. juni. Kommunedirektør anbefaler at BOO-utvalget vedtar å sende saken på høring.

Forslag til høring om barnehage- og skolestruktur i Østre Toten kommune

Befolkningsprognoser for aldersgruppen 0 – 15 år tyder på at antall innbyggere vil synke framover. Samtidig øker antall eldre i kommunen. Presset på kommuneøkonomien øker og det må forventes at rammer for kommunen og oppvekstsektoren, herunder for barnehager og skoler, blir strammere i årene som kommer. Samtidig er det ønskelig å gi like gode tilbud i alle barnehager og skoler, og vi vil ha god og riktig kompetanse der. I dag bruker vi, sammenlignet med kommuner det er naturlig å sammenligne seg med, relativt mye ressurser på skole. På barnehagesiden drifter vi relativt rimelig. Både på barnehageområdet og skoleområdet har vi bygg som krever omfattende oppgradering.

Situasjonen gjør at vi må se på om det finnes mer rasjonelle og effektive alternativer for barnehage- og skolestruktur sammenlignet med dagens.

Det er som del av utviklingsarbeidet Oppvekst 2040, satt i gang et arbeid med å vurdere barnehage- og skolestrukturen i kommunen, og alternativer til dagens struktur. Agenda Kaupang har gjort en utredning for kommunen, og det er utarbeidet en utredningsrapport.

Det er lagt til grunn at Østre Toten kommune ønsker effektive skoler og barnehager for fremtiden. Det vil si skoler og barnehager med høy kvalitet og lave kostnader. Samtidig skal skole- og barnehagestrukturen bidra til utvikling av livskraftige og framtidsrettede lokalsamfunn. Utredningen i rapporten tar derfor ikke utgangspunkt i dagens behov, men ser framover. Det er de langsiktige løsningene som sammenlignes.

I rapporten er det gjort en analyse av dagens barnehage – og skolestruktur, og sammenlignet alternative løsninger for å få en mer effektiv barnehage- og skolestruktur. Utredningen tar for seg et null-alternativ og to alternativer for barnehagestruktur og tre alternativer for skolestruktur.

Barnehage- og skolestruktur er temaer som mange mener noe om. Barnehager og skoler er viktige institusjoner for innbyggere i alle aldre. Derfor er det viktig og ønskelig å få gode innspill fra folk i kommunen på alternativene i utredningen.

Nedenfor er alternativer på barnehageområdet og skoleområdet kort beskrevet. Deretter følger noen høringsspørsmål som vi ønsker svar på. Det understrekes at det er mulig å mene noe om mer enn det høringsspørsmålene i utgangspunktet spør etter (se punkt "Annet" under).

Utredningsrapporten finner du her:

[rapport-1021360-ostre-toten-skole-og-barnehage-180321.pdf \(ostre-toten.kommune.no\)](#)

Merk at sammendraget fra s. 5 – 13 gir en god oversikt.

Høringsbrev og mulighet for å gi innspill finner du her: [\(lenke settes inn senere\)](#)

Høringsperioden er fra og med 26. april til og med 12. Mai.

Høringsinnspill vil bli tatt med i den videre saksforberedelsen av prinsippsak om videre retning for arbeidet med barnehage- og skolestruktur som etter planen behandles i formannskapet 9. juni og kommunestyret 16. juni.

Vi håper at mange har anledning til å gi innspill. Takk for ditt bidrag!

Med vennlig hilsen

.....

Barnehage

Rapporten tar for seg de kommunale barnehagene, ikke de private. Dette fordi kommunen ikke kan endre strukturen eller legge ned de private barnehagene. Kommunen vil også i framtiden være helt avhengig av de private barnehagene, og kommunen ønsker å ha de private barnehagene som en viktig del av sektoren.

Det er i rapporten vurdert to alternativer, i tillegg til dagens struktur som er et nullalternativ. Alternativene skal gi mer effektiv barnehagedrift. Større barnehager gir billigere drift og (antakelig) bedre kvalitet på tilbudet. Det er også viktig at barnehagene blir lagt på sentrale steder.

Agenda Kaupang anbefaler at nye barnehager bygges med 5–6 avdelinger. Det er lettere å tilpasse bemanningen til varierende antall barn i en større barnehage.

Det er dessuten pedagogiske argumenter for større barnehager. En større barnehage vil ha et større og bredere fagmiljø. Det antas at en større barnehage vil være mer attraktiv i arbeidsmarkedet

Alternativene beskrevet i rapporten er:

- Alternativ B1: Ny barnehage på Nordli
- Alternativ B2: Ny Oliviabakken barnehage, legge ned Vilberg barnehage

Kommunen er spesielt opptatt av å få tilbakemelding på mulige fordeler og ulemper ved alternativene som er beskrevet med tanke på en solid og robust skolestruktur som kan stå seg over tid i Østre Toten kommune.

Ny Nordli barnehage

Øke kapasitet fra 3 til 6 avdelinger (54/108 plasser). Økningen begrunnes med å ha en bufferkapasitet på antallet barnehageplasser. Dette for å få en fleksibilitet knyttet til behov for barnehageplass gjennom hele året, og eventuelle variasjoner i størrelse på barnekull.

Høringsspørsmål:

1. Er høringsinstansen enig i at ny Nordli barnehage bør bygges? JA/NEI/INGEN MENING
2. Hva er de viktigste argumentene for dette synspunktet?
3. Hva mener høringsinstansen om antallet avdelinger i ny Nordli barnehage? JA/NEI/INGEN MENING
4. Hva er de viktigste argumentene for dette synspunktet?

Punktliste for mulige momenter som bør kommenteres:

- Barns læring og sosiale utvikling og opplevelse av inkludering, og tilhørighet i barnehagemiljøet
- Det pedagogiske tilbudet
- Barnehagens ansatte – kravet til riktig og tilstrekkelig kompetanse
- Barnefamilier
- Lokalsamfunnet
- Annet

Ny Oliviabakken barnehage, legge ned Vilberg barnehage

Alternativet er å legge ned Vilberg barnehage og utvide Oliviabakken barnehage. Det betyr å rive begge barnehagene og bygge en ny barnehage med inntil 6 avdelinger i Skreiaområdet. Antall avdelinger tilpasses behovet på byggetidspunktet.

Høringsspørsmål:

1. Er høringsinstansen enig i at Vilberg barnehage bør legges ned? JA/NEI/INGEN MENING

2. Hva er de viktigste argumentene for dette synspunktet?
3. Hva mener høringsinstansen om antallet avdelinger i ny Nordli barnehage? JA/NEI/INGEN MENING
4. Hva er de viktigste argumentene for dette synspunktet?
Punktliste for mulige momenter som bør kommenteres:
 - Barns læring og sosiale utvikling og opplevelse av inkludering, og tilhørighet i barnehagemiljøet
 - Det pedagogiske tilbudet
 - Barnehagens ansatte – kravet til riktig og tilstrekkelig kompetanse
 - Barnefamilier
 - Lokalsamfunnet
 - Annet

Alternativ null

Dagens barnehagestruktur med 6 kommunale barnehager. Det ligger i alternativet at en må ruste opp/bygge nytt i tre av barnehagene for å få moderne standard.

Hørings spørsmål:

1. Hvilket alternativ anser høringsinstansen som mest aktuelt for en solid og robust barnehagestruktur som kan stå seg over tid i Østre Toten kommune?
2. Hva er de viktigste argumentene for dette synspunktet?
Punktliste for mulige momenter som bør kommenteres:
 - Barns læring og sosiale utvikling og opplevelse av inkludering, og tilhørighet i barnehagemiljøet
 - Det pedagogiske tilbudet
 - Barnehagens ansatte – kravet til riktig og tilstrekkelig kompetanse
 - Barnefamilier
 - Lokalsamfunnet
 - Annet

Skole

I rapporten er det for de ulike skolene beskrevet ulike løsninger. Alternativene kan oppsummeres til tre hovedalternativer:

- ▶ Alternativ 1: Én ungdomsskole i stedet for to
- ▶ Alternativ 2–6: Fire barneskoler i stedet for sju
 - Alternativ 2: Legge ned Vilberg skole. Utvide Kolbu, Stange eller Hoffsvangen
 - Alternativ 3: Legge ned Vilberg skole, fordele elevene mellom naboskoler
 - Alternativ 4: Legge ned Totenviken. Stange skole utvides på dagens tomt.
 - Alternativ 5: Legge ned Totenviken og Stange skole. Ny barneskole på Skreia ungdomsskole
 - Alternativ 6: Legge ned Nordli skole. Utvide Kapp skole
- ▶ Alternativ 7: Tre barneskoler i stedet for sju.

Kommunen er spesielt opptatt av å få tilbakemelding på mulige fordeler og ulemper ved alternativene som er beskrevet med tanke på en solid og robust skolestruktur som kan stå seg over tid i Østre Toten kommune.

Én ungdomsskole som legges til Lena

Legge ned Skreia ungdomsskole. Dette frigjør lokaler som kan brukes til barneskole på Skreia. Ungdomsskolen må plasseres på ny tomt i Lena (ved videregående) hvis man ønsker tre barneskoler.

Høringsspørsmål:

1. Er høringsinstansen enig i alternativet om én felles ungdomsskole? JA/NEI/INGEN MENING
2. Hva er de viktigste argumentene for dette synspunktet? (Se punktliste under for mulige momenter som bør kommenteres)
 - Elevers faglige og sosiale læring og opplevelse av inkludering og tilhørighet i skolemiljøet.
 - Det pedagogiske tilbudet
 - Lærere og øvrige medarbeidere – kravet til riktig og tilstrekkelig kompetanse
 - Barnefamilier
 - Lokalsamfunnet
 - Annet

Barneskolealternativene

Rapporten inneholder en rekke alternativer for hvordan man kan endre skolestrukturen. I tillegg til dagens skolestruktur, *nullalternativet*, presenteres to hovedalternativ i rapporten. Her har vi forenklet alternativene slik at et av hovedspørsmålene blir om den fremtidige strukturen bør gå i retning av tre eller fire barneskoler. Vi ber dere svare på dette.

Fire barneskoler

Ny barneskole på Skreia/Stange

Legge ned Vilberg, Totenviken og Stange skoler. Noen elever fra Vilberg går til ny barneskole på Skreia/Stange.

Legge ned Vilberg og fordele elevene på tre skoler. (Konklusjonen i rapporten er at dette ikke er mulig. Den samlede kapasiteten ved de tre skolene er ikke stor nok til å ta imot elevene fra Vilberg. Det blir nødvendig å bygge ut én av skolene med en klasserække ekstra. Da er vi på alternativet under.)

Kolbu og Hoffsvangen skole består

Utvide Kolbu eller Hoffsvangen skole. Legge ned Vilberg skole. Resterende elever (som ikke går til ny skole på Skreia/stange) overføres til en av skolene, slik at skolen som utvides får to klasserækker. Den andre skolen blir slik den er i størrelse.

Utvide Kapp skole

Legge ned Nordli skole

Alternativene slik de er beskrevet i rapporten:

Alternativ 2: Legge ned Vilberg skole. Utvide Kolbu, Stange eller Hoffsvangen

Alternativ 3: Legge ned Vilberg skole, fordele elevene mellom naboskoler

Alternativ 4: Legge ned Totenviken. Stange skole utvides på dagens tomt.

Alternativ 5: Legge ned Totenviken og Stange skole. Ny barneskole på Skreia ungdomsskole

Alternativ 6: Legge ned Nordli skole. Utvide Kapp skole

Alternativet forutsetter skolekretsgrenser som styrer elever på en måte som gjør at elevtallet blir forutsigbart med hele klasserækker.

Høringsspørsmål:

1. Hvordan vurderer høringsinstansen dette alternativet med tanke på fremtidig skolestruktur i Østre Toten kommune?

2. Hva er de viktigste argumentene for dette synspunktet? (Se punktliste under for mulige momenter som bør kommenteres.)

- Elevers faglige og sosiale læring og opplevelse av inkludering og tilhørighet i skolemiljøet.
- Det pedagogiske tilbudet
- Lærere og øvrige medarbeidere – kravet til riktig og tilstrekkelig kompetanse
- Barnefamilier
- Lokalsamfunnet
- Annet

Tre barneskoler

Ny barneskole på Skreia/Stange

Legge ned Vilberg, Totenviken og Stange skoler. Elevene fra Vilberg fordeles mellom ny barneskole på Lena og Skreia/Stange.

Utvide Kapp skole

Legge ned Nordli skole

Ny barneskole på Lena

Slå sammen Kolbu og Hoffsvangen skoler i tillegg til elever fra Vilberg. Dette forutsetter at ungdomsskolen på Lena plasseres på ny tomt.

Alternativet forutsetter skolekretsgrenser som styrer elever på en måte som gjør at elevtallet blir forutsigbart med hele klasserekker.

Høringsspørsmål:

1. Hvordan vurderer høringsinstansen dette alternativet med tanke på fremtidig skolestruktur i Østre Toten kommune?

2. Hva er de viktigste argumentene for dette synspunktet? (Se punktliste under for mulige momenter som bør kommenteres.)

- Elevers faglige og sosiale læring og opplevelse av inkludering og tilhørighet i skolemiljøet.
- Det pedagogiske tilbudet
- Lærere og øvrige medarbeidere – kravet til riktig og tilstrekkelig kompetanse
- Barnefamilier
- Lokalsamfunnet
- Annet

Alternativ null

Dagens skolestruktur med 7 barneskoler og 2 ungdomsskoler videreføres. Det ligger i alternativet at en må ruste opp dagens skoler til moderne standard med tilstrekkelig elevkapasitet.

Høringsspørsmål:

1. Hvordan vurderer høringsinstansen dette alternativet med tanke på fremtidig skolestruktur i Østre Toten kommune?

2. Hva er de viktigste argumentene for dette synspunktet? (Se punktliste under for mulige momenter som bør kommenteres.)

- Elevers faglige og sosiale læring og opplevelse av inkludering og tilhørighet i skolemiljøet.
- Det pedagogiske tilbudet
- Lærere og øvrige medarbeidere – kravet til riktig og tilstrekkelig kompetanse
- Barnefamilier
- Lokalsamfunnet
- Annet

Østre Toten kommune

Sakspapir

Saksgang – styrer, råd og utvalg	Møtedato	Saksnr.
Utvalg for Helse-, omsorg og velferd (HOV)	22.04.2021	012/21
Formannskap	28.04.2021	
Kommunestyret	05.05.2021	

Avgjøres av:	Kommunestyret	Journal-ID:	Legger inn i systemet når WebSak er oppe igjen.
Saksbehandler:	Lisbet Kjøniksen	Arkiv:	Politisk sekretariat setter inn saksnr.

Etablering av helsefellesskap i Innlandet

Vedlegg:

1. Forslag til geografisk inndeling i helseregioner
2. Modell fra Nasjonal helse- og omsorgsplan
3. Forslag til modell for Innlandet
4. Tidslinje for etableringen av Helsefellesskap Innlandet

Kommunedirektørens forslag til vedtak:

1. Østre Toten kommune inngår i partnerskapet «Helsefellesskap Innlandet» i tråd med modell for helsefellesskap mellom Sykehuset Innlandet HF og 42 kommuner i opptaksområdet.
2. Østre Toten kommune vedtar å slutte seg til samarbeid med «Helseregion Gjøvik», etter forslag i vedlegg 1
3. Beslutninger i helsefellesskapet baseres på enighet mellom partene. Helsefellesskapet kan ikke binde kommunene i prinsipielle spørsmål.
4. Østre Toten kommune støtter etablering av en interkommunal samhandlingsressurs i 100% stilling. Delfinansiering av interkommunal samhandlingsressurs med kr 5000,- pr. kommune og et kronebeløp pr. innbygger (2,50 for 2021) dekkes over rammen til helse, omsorg og velferd, for tiden ca 43 000 kroner.

Ingress:

Siden innføringen av samhandlingsreformen har helsetjenestene vært i kontinuerlig endring. Ambisjonene med likeverdig samhandling ble avtalefestet og partenes ansvar tydeliggjort. Allikevel har det kommet en erkjennelse av at partene i liten grad er likestilte, og at ambisjonene ikke er nådd. I oktober 2019 inngikk regjeringen og KS derfor en avtale om etablering av helsefellesskap der målet er å skape en mer sammenhengende helse- og omsorgstjeneste – «pasientens helsetjeneste». Denne saken er en felles sak for kommunene i Innlandet som tar for seg etablering av helsefellesskap i Innlandet og de konsekvenser dette gir for lokalt og regionalt helseapparat.

Saksopplysninger:

Da samhandlingsreformen ble innført fra 2012, innebar det blant annet at kommunene og helseforetakene ved lov ble pålagt å inngå samarbeidsavtaler. Det er kommunestyret selv som vedtar samarbeidsavtalene.

Samhandlingsreformen er evaluert og forsket på i flere instanser og prosesser, og viser at intensjonen med reformen ikke er nådd. Det erkjennes at partene i liten grad er likestilte, noe som påvirker fokus i samhandlingen.

For å få mer likeverdighet mellom partene foreslo derfor regjeringen en endring. I oktober 2019 inngikk regjeringen og KS en avtale om innføring av helsefellesskap.

«Regjeringen og KS anbefaler at kommuner og helseforetak innretter sitt samarbeid i tråd med prinsippene som helsefellesskapene skal bygge på, eller treffer beslutninger om dette, innen utgangen av 2020.»

Regjeringen og KS deler målet om å skape mer sammenhengende og bærekraftig helse- og omsorgstjenester til pasienter som trenger tjenester fra både spesialisthelsetjenesten og den kommunale helse- og omsorgstjenesten. Regjeringen og KS ønsker at kommuner og helseforetak skal se hverandre, ikke som parter, men som likeverdige partnere med felles eierskap og ansvar for pasientene. Regjeringen og KS ønsker derfor at helseforetak og kommuner sammen etablerer helsefellesskap. I helsefellesskapene møtes representanter fra helseforetak, kommuner, lokale fastleger og brukere for å planlegge og utvikle tjenestene sammen. Etablerte avtaler og samarbeidsstrukturer skal ligge til grunn, men videreutvikles.

I Nasjonal helse og sykehusplan (NHSP meld.st.7 (2019-2020)) beskrives helsefellesskap som en samarbeidsstruktur mellom likestilte partnere. Representanter fra kommunene, helseforetaket, fastleger og brukere skal møtes for å planlegge og utvikle tjenestene sammen.

Helsefellesskapene skal bygge på følgende prinsipper som er nedfelt i samarbeidsavtale mellom KS og regjeringen:

- En tydelig, tredelt samarbeidsstruktur
- Felles planlegging – konkrete avtaler om utvikling og planlegging av tjenestene
- Samordning – kommunene stiller i samarbeidsutvalg på vegne av og representerer flere kommuner
- Mer forpliktende beslutningsprosesser – konsensusbeslutninger som forplikter partnerne
- Sekretariat – virkemiddel for å sikre åpenhet og legitimitet i beslutningsprosessene og oppnå konsensus
- Tydelige prioriteringer
- Felles virkelighetsforståelse
- Lokale tilpasninger – rom for ulik organisering og lokale løsninger mellom kommuner og helseforetak for å skape likeverdige tjenester
- Neste nasjonale helse- og sykehusplan skal bygge på innspill fra helsefellesskapene.

I avtalen mellom regjeringen og KS, er det særlig fire pasientgrupper som skal prioriteres:

- barn og unge
- personer med alvorlige psykiske lidelser og rusavhengighet
- skrøpelige eldre
- personer med flere kroniske lidelser

I tillegg peker avtalen på følgende satsingsområder som skal ha fokus i helsefellesskapet;

- Kompetanse – felles strategisk kompetanseplanlegging og kompetanseoverføring mellom forvaltningsnivåene
- Digitalisering – konkretisere felles mål for bruk av teknologi i pasientbehandling
- Prehospitale tjenester – felles gjennomgang for å forbedre samhandlingen rundt akuttmedisinske tjenester

Avtalen oppfordrer kommunene og helseforetaket til å inngå en konkret avtale om hvordan de skal drive felles planlegging og utvikling av tjenesten i helsefellesskapet. Det ligger til det årlige partnerskapsmøtets (helsefellesskapets øverste nivå) mandat å peke på aktuelle satsingsområder for Helsefellesskap Innlandet.

Etableringen av helsefellesskap er regjeringens virkemiddel for å øke samhandlingen mellom kommuner og sykehus. Det er foreslått 19 helsefellesskap, knyttet til det enkelte helseforetak. Regjeringen peker på at kommuner bør samle seg i regioner, for på den måten å møte sterkere i samhandlingen med sykehusene. Ved å etablere en møttestruktur som foreslått i nasjonal helse – og sykehusplan, som baserer seg på at det enkelte møte har beslutningsmyndighet, ønsker regjeringen at samhandlingen skal bli mer forpliktende, både for kommunene i opptaksområdet og sykehuset.

I Innlandet har en arbeidsgruppe fra Sykehuset Innlandet og KS Innlandet jobbet i lengre tid med å utrede hvordan etablering av et helsefellesskap i Innlandet vil se ut. Fra tidligere er det etablert en struktur med overordnet samarbeidsutvalg, geografiske samarbeidsutvalg (tilknyttet sykehusenes regionale opptaksområder) og ulike kliniske samarbeidsutvalg. Disse er alle forankret i samhandlingsavtalene som tidligere er inngått mellom Sykehuset Innlandet og kommunene i Innlandet.

Struktur for helsefellesskapet

Helsefellesskapene skal organiseres på tre nivåer. Med utgangspunkt i denne strukturen har arbeidsgruppen utviklet en modell tilpasset for Innlandet:

- **Partnerskapsmøtet** – skal beslutte handlingsplan for Helsefellesskapet. For Innlandet foreslås det å dele partnerskapet i to møter; regionale dialogmøter og ett administrativt møte. I de regionale møtene møter politisk og administrativ ledelse fra kommuner og sykehus, for informasjonsutveksling og dialog. I det administrative møtet deltar administrativ toppledelse fra kommuner og sykehus.
- **Strategisk samarbeidsutvalg** - erstatter dagens overordnet samarbeidsutvalg (OSU). Strategisk samarbeidsutvalg skal bidra til å identifisere strategiske utfordringer på helseområdet og gi innspill til partnerskapsmøte, være et initierende og koordinerende organ i saker som gjelder strategisk utvikling av helsetjenestetilbudet i Innlandet og legge til rette for forutsigbare og transparente beslutningsprosesser. Skal bidra til at kommunene og helseforetaket er samordnet internt. Deltakere er sektorledere/kommunalsjefer og divisjonsdirektører fra Sykehuset Innlandet.

- **Faglige samarbeidsutvalg** - erstatter dagens geografiske samarbeidsutvalg (GSU). Faglige samarbeidsutvalg vil i likhet med arbeidsutvalget ha en sentral funksjon innen planlegging, gjennomføring, oppfølging, forankring og koordinering av samhandlingsarbeidet innenfor egen region og kommuner. Deltakere er representantene fra helseregionene, rådgivere fra Sykehuset Innlandet og fagressurser fra begge linjer (avhengig av temaer som skal diskuteres)

Nasjonal helse- og sykehusplan tydeliggjør at fastleger og brukerrepresentanter skal inn på alle nivå.

Beslutningsmyndighet

Forslag om etablering av konsensusprinsipp innebærer at kommunene og sykehuset får en plikt til å følge opp de vedtak som fattes i helsefellesskapet når det er enighet. Prinsipielle beslutninger skal fattes av kommunene selv og Sykehuset Innlandet.

Konsensusprinsippet innebærer ikke at kommunene frasier seg myndighet til helsefellesskapet, men det krever at kommunene sørger for lokal behandling og forankring av saker, om nødvendig i kommunestyret i den enkelte kommune. Den interkommunale samhandlingsressursen og de kommunale representantene i helsefellesskapet vil ha et ansvar for å sikre at kommunene de representerer har formidlet sitt syn i forkant av at sakene behandles, og at de ivaretar kommunenes syn i saksbehandlingen. Dette er en vesentlig endring fra slik praksis er i dagens samhandlingsstruktur, og vil kreve omfattende forarbeid og koordinering i helseregionen. I arbeidsgruppens forslag er det lagt opp til at Gjøvikregionen inkludert Gran og Lunner blir en egen helseregion. Gran og Lunner har ikke tatt stilling til om de skal være egen helseregion eller inngå i Gjøvikregionen. Det å inngå i helsefellesskapet vil innebære at kommunene samtidig må etablere et formalisert helseregionsamarbeid som minimum gjenspeiler beslutningsnivåene i helsefellesskapet. Det betyr samarbeid og samordning på politisk nivå, kommunedirektør og rådmannsnivå, samt helseledernivå og klinisk nivå. Slikt samarbeid og koordinering er under planlegging i Gjøvikregionen, og vil måtte forankres ved politisk vedtak i de involverte kommunene. Kommunestyrene i de øvrige kommunene i Gjøvikregionen har tilsvarende sak til behandling i april og mai. Innstillingen i saken er lik for alle kommunene.

Sekretariat

Avtalen mellom regjeringen og KS viser til at et velfungerende sekretariat er et viktig virkemiddel for å sikre åpenhet og legitimitet i beslutningsprosessene. Det foreslås at derfor at kommunene i Innlandet i fellesskap finansierer en interkommunal samhandlingsressurs i 100% stilling. Ressursen vil fungere som helseregionenes kontaktpunkt i helsefellesskapet og som et bindeledd mellom arbeidsutvalget og helseregionene. Ressursen vil bistå regionene/kommunene med å etablere gode samarbeidsstrukturer, identifisere utviklingsområder og bistå med å implementere satsinger i helseregionene. Sykehuset Innlandet på sin side vil også stille med en tilsvarende ressurs i sekretariatet.

Den kommunale samhandlingsressursen vil bidra til sammenheng mellom nivåene i Helsefellesskap Innlandet, samt være en viktig bidragsyter inn i arbeidsutvalget. Etablering av interkommunal samhandlingsressurs, som er likestilt med samhandlingsrådgiver i sykehuset, er et nødvendig grep for å få en tydeligere involvering fra kommunene i samhandlingsarbeidet og saksforberedelser.

En interkommunal samhandlingsressurs krever finansiering fra kommunenes side, som ikke er etablert i dagens samhandlingsstruktur. En 100 % ressurs er nødvendig, jamfør antall kommuner i opptaksområdet, et stort geografisk område og flere helseregioner som inngår i vedkommende ansvarsområde. En startfinansiering pluss fordeling etter innbyggertall vil bety et relativt lite tilleggsbeløp for den enkelte kommune. For Østre Toten kommune utgjør dette for tiden om lag 43 000 kroner.

Det må i tillegg antas at kommunen også vil få økte utgifter til etableringen av helseregionen. Dette vil håndteres i en egen utredning som kommer til politisk behandling på et noe senere tidspunkt.

Fastleger og brukerrepresentanter

I avtalen mellom KS og regjeringen beskrives det at fastleger og brukerrepresentanter skal delta på alle nivå. Arbeidsgruppen har pr i dag ikke kommet med et endelig forslag for hvordan dette kan løses i Innlandet. Begge grupper er i dag representert i overordnet samarbeidsutvalg, via praksiskonsulentordningen (finansiert av sykehuset) og gjennom Sykehuset Innlandet sitt brukerutvalg og en brukerrepresentant fra kommunal side. Arbeidsgruppen ønsker å utrede denne representasjonen ytterligere gjennom 2021 og vil komme tilbake til kommunestyrene senest mars 2022 med forslag til finansieringsmodell for disse ordningene.

Strukturen som er foreslått for helsefellesskap tilrådes fra et samstemt overordnet samarbeidsutvalg. Det synes å være et godt utgangspunkt for en mer likestilt samhandling enn dagens struktur. Det ligger også i arbeidsgruppens forslag at Helsefellesskap Innlandet skal evalueres etter 12-18 måneders drift. Helsefellesskapet vil hvert år sende en årsrapport til kommunestyrene og styret i Sykehuset Innlandet. Denne saksfremstillingen er behandlet i KS Fylkesstyre og kommunedirektørutvalget i januar 2021.

Tidslinje:

Det er lagt en ambisiøs tidsplan for etableringen av helsefellesskapet. I denne tidsplanen ligger både etablering av strukturen i selve helsefellesskapet, men også utvikling, formalisering og etablering av helseregionene. Foruten helsefellesskapet er dette en omfattende jobb som må skje i samarbeidet mellom de involverte kommunene i Gjøvikregionen (med mulighet også for Gran og Lunner) og med forankring i den enkelte kommune. Tidsplanen som er foreslått er som følger:

- Feb-mai: Kommunestyrene vedtar ny samarbeidsstruktur
- Mar-nov; Helseregionene etableres
- Mai: Dialogmøtene gjennomføres
- Aug (23-27): Konstituering av partnerskapet
- Nov: Nye medlemmer til *strategisk samarbeidsutvalg* er oppnevnt av Sykehuset Innlandet og helseregionene
- Des: Første ordinære partnerskapsmøte.
- Jan 2022: Nye medlemmer til *faglig samarbeidsutvalg* er oppnevnt av *strategisk samarbeidsutvalg*

Vurdering:

Å delta i helsefellesskapet er frivillig. Samtidig vurderer kommunedirektør at det å velge å stå utenfor som kommune alene, vil bli svært krevende. I Innlandet er det totalt 42

kommuner som skal inngå i den nye strukturen, og det antas å være usannsynlig at kommuner som velger å stå utenfor vil kunne få særbehandling.

Tanken med helseregionene er at den som møter på vegne av regionen, skal ha med beslutningsmyndighet inn i møtene. Forpliktende vedtak/beslutninger ved konsensus innebærer at kommunene i helseregionene må ha en transparent og forberedt saksgang før sakene behandles i helsefellesskapet. Det virker som om denne nye samhandlingsstrukturen vil kreve en del administrative ressurser. Da vurderes det til å være hensiktsmessig å fordele kostnader på flere og ha regionale fellesressurser å spille på og ikke stå alene med både ansvar, ressursbehov og kostnader.

Konklusjon:

Etableringen av at Helsefellesskap Innlandet vil bidra til en mer likeverdighet i samhandlingen mellom Sykehuset Innlandet HF og kommunene i opptaksområdet. Det anbefales derfor at Østre Toten kommune støtter etablering av Helsefellesskap Innlandet mellom Sykehuset Innlandet HF og de 42 kommunene som utgjør helseforetakets opptaksområde. Denne strukturen er anbefalt av overordnet samarbeidsutvalg (dagens samarbeidsorgan) og KS.

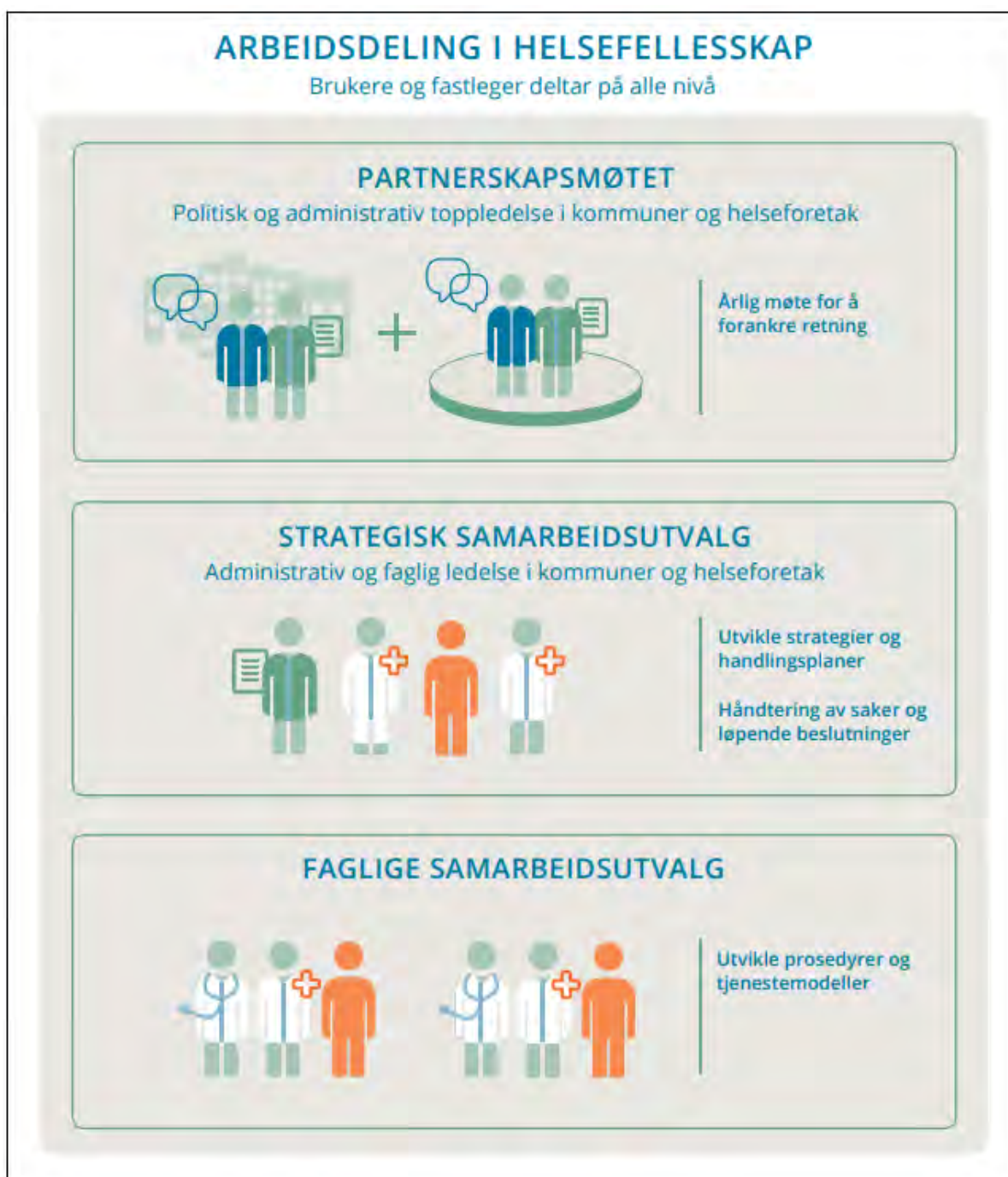
Kommunedirektør anbefaler at kommunestyret slutter seg til beslutningsmodellen i den nye strukturen og at Østre Toten deltar i etablering av en helseregion i Gjøvikregionen. Kommunestyret anmodes om å vedta finansieringen av en interkommunal samhandlingsressurs, tilsvarende om lag 43 000 kroner i 2021.

Vedlegg 1



- 1- Helseregion Nord-Gudbrandsdal
- 2- Helseregion Nord-Østerdal
- 3- Helseregion Sør-Østerdal
- 4- Helseregion Hamarregion
- 5- Helseregion Gjøvikregion
- 6- Helseregion Valdres
- 7- Helseregion Sør-Gudbrandsdal

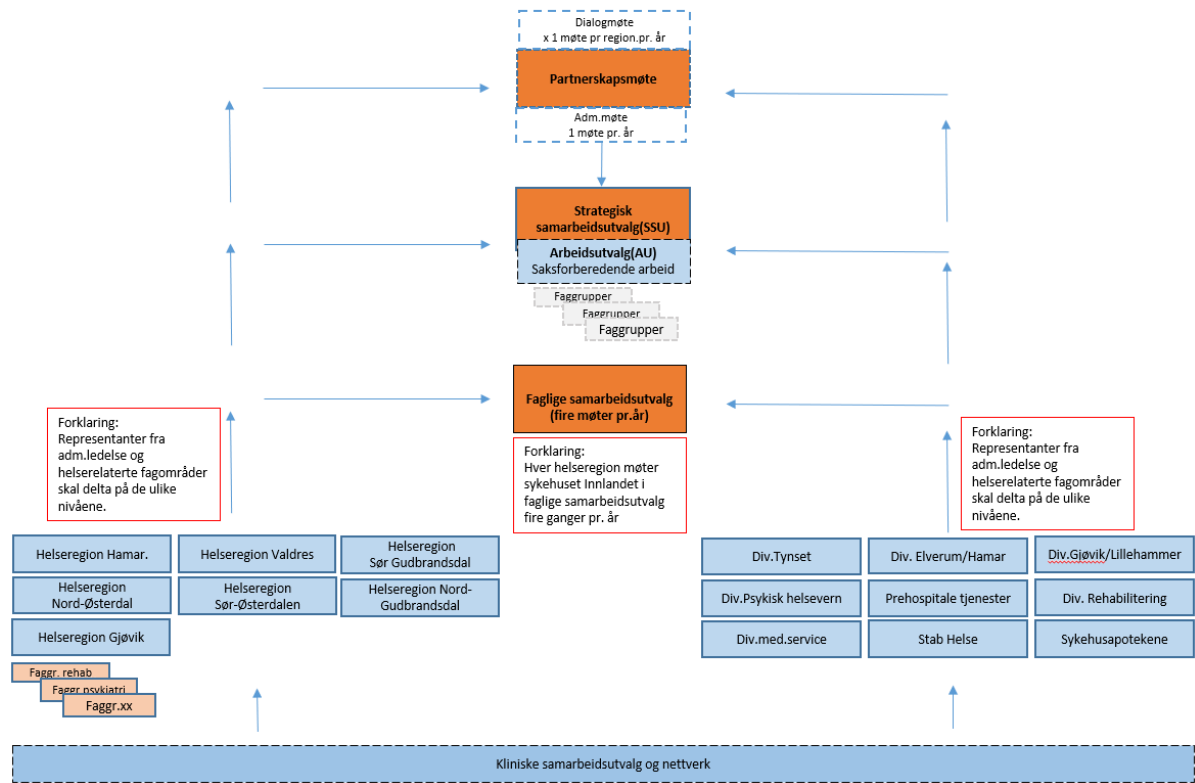
Vedlegg 2



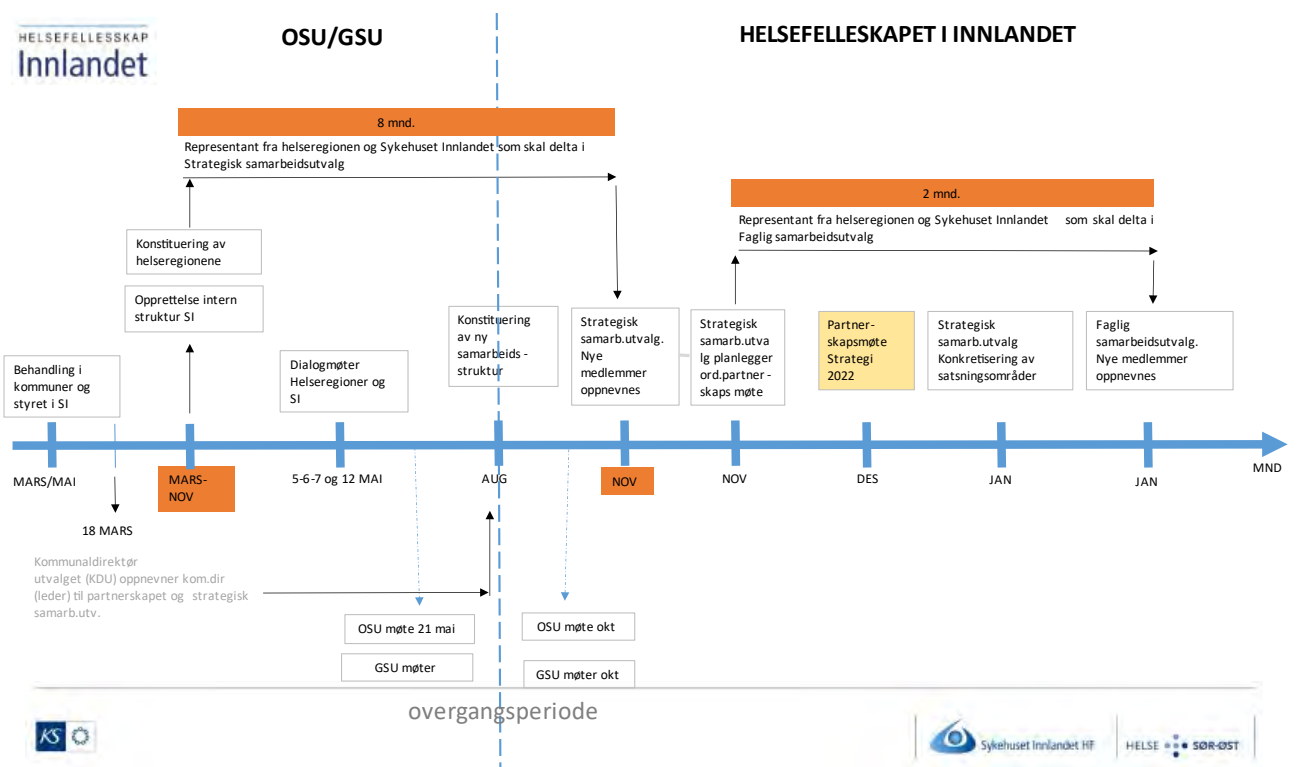
Figur 4.1 Arbeidsdeling i helsefelleskap

Vedlegg 3

Forslag til struktur for Helsefelleskap Innlandet Fastleger og brukerrepresentanter skal inn på alle nivå



Vedlegg 4





Østre Toten
kommune

Sakspapir

Saksgang – styrer, råd og utvalg	Møtedato	Saksnr.
Utvalg for Helse-, omsorg og velferd (HOV)	22.04.2021	013/21

Avgjøres av: Utvalg for Helse-, omsorg og velferd (HOV)	Journal-ID:
Saksbehandler: Mari Anne Frydenberg	Arkiv:

Åpen post